

Informations *Rapides*

17 décembre 2010 - n° 313



CONJONCTURE

■ Indices des prix agricoles - Novembre 2010

Avertissement : les indices de la pomme de terre de conservation ont été modifiés sur la période 2005-2010, à la suite de l'interruption des relevés de prix utilisés jusqu'à présent pour le calcul de ces indices, effectués par le Service des Nouvelles des Marchés. Ils ont été remplacés par d'autres relevés définis selon la variété, le conditionnement et l'origine suivis. Ce changement modifie sensiblement les indices plus globaux de la pomme de terre et très légèrement les indices des agrégats « végétaux sauf fruits et légumes », « général sauf fruits et légumes » et « général ».

Les prix agricoles à la production augmentent de nouveau en novembre

En novembre, les prix agricoles à la production croissent de 0,5 % par rapport à octobre et de 17,7 % sur un an.

Le prix des céréales augmente en novembre (+1,8 %). Les cours mondiaux du blé et du maïs ont connu des variations à la hausse puis à la baisse au cours du mois, traduisant l'instabilité des positions prises par les investisseurs ; ceux-ci ont davantage été guidés par les mouvements des taux de change que par les niveaux estimés des quantités.

Prix de production des céréales

Base 100 en 2005



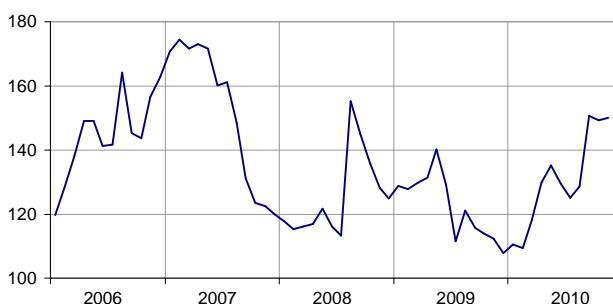
Le prix des oléagineux augmente sensiblement en novembre (+9 %), en raison d'une forte demande et de disponibilités restreintes pour le colza et le tournesol.

Le prix du vin baisse du fait de certains vins de qualité. Le prix de la pomme de terre a fortement augmenté par rapport à l'année dernière à la même période (+33,6 %) sous l'effet de la baisse de la production en France et chez nos voisins nord-européens.

De même, le prix des fruits frais augmente nettement en glissement annuel (+25,7 %). La poire et la pomme se commercialisent à des prix plus élevés en raison de moindres productions européennes. Les prix du kiwi et de la noix sont également en hausse, en lien avec une offre moins abondante.

Prix de production de la pomme de terre

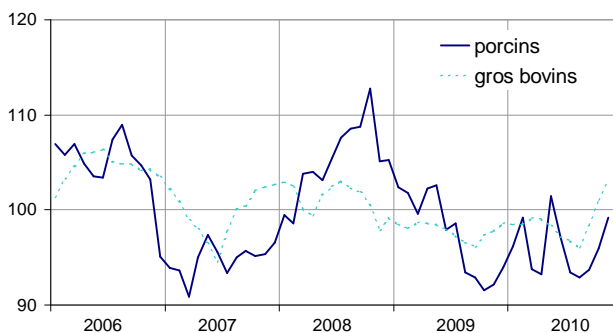
Base 100 en 2005



Les prix des légumes frais affichent également une augmentation en glissement annuel (+14,1 %). La consommation de tomate demeure soutenue. La production domestique arrive en fin de campagne et les importations restent contenues. L'arrivée du froid vers la fin du mois a ralenti la production des choux-fleurs, des poireaux et des salades, leur permettant de s'écouler facilement.

Prix de production des porcins et des gros bovins

Base 100 en 2005 en données CVS



En données corrigées des variations saisonnières, le prix des animaux augmente en novembre (+2,2 %). Seuls les ovins accusent une très légère baisse de prix tandis que le prix du porc, en particulier, est porté par

une demande vigoureuse à l'export. Le prix des œufs continue de baisser en novembre (-19,8 %), en raison de l'abondance de l'offre.

Indice des prix des produits agricoles à la production (IPPAP)

100 = 2005

	poids	Nov. 2010 brut	Variation en % sur		
			un mois CVS	3 mois CVS	un an brut
Indice général	1000	123,2	+0,5	+3,0	+17,7
sauf fruits et légumes	878	124,7	+0,6	+3,2	+18,0
Produits végétaux (sauf fruits et légumes)	417	142,0	+0,4	+4,4	+29,2
Céréales	115	198,1	+1,8	+3,8	+71,5
<i>dont blé tendre</i>	63	214,3	+2,1	+2,2	+75,8
<i>maïs</i>	27	176,7	+0,3	+9,1	+52,6
Pommes de terre (1)	19	150,0	///	///	+33,6
Vins	161	113,9	-2,1	+2,4	+3,7
<i>de qualité</i>	140	112,2	-2,7	+1,5	+2,2
<i>autres vins</i>	21	124,9	+1,8	+7,8	+13,5
Oléagineux	28	199,5	+9,0	+18,9	+59,8
Produits de l'horticulture	51	109,0	-4,5	-2,9	-4,1
Autres produits végétaux	43	95,5	-0,6	+2,5	+7,6
Légumes et fruits (2)	122	112,6	///	///	+15,4
<i>dont légumes frais</i>	61	109,4	///	///	+14,1
<i>fruits frais</i>	39	122,7	///	///	+25,7
Productions animales	461	108,9	+0,8	+1,8	+6,9
Animaux	286	107,6	+2,2	+6,2	+6,2
<i>dont gros bovins</i>	108	101,6	+2,0	+7,3	+5,5
<i>veaux</i>	29	113,3	+1,2	-1,7	+3,4
<i>porcins</i>	64	94,0	+3,4	+6,8	+7,7
<i>ovins</i>	14	114,5	-0,4	+2,0	+2,7
<i>volailles</i>	59	128,3	+2,2	+7,8	+8,7
<i>dont poulets</i>	26	127,8	+1,4	+7,6	+9,5
Lait	159	112,3	0,0	-3,3	+16,0
<i>dont lait de vache(3)</i>	148	111,8	0,0	-3,6	+17,9
Œufs	13	95,9	-19,8	-21,9	-45,6

(1) Série modifiée sur la période 2005-2010

(2) Y compris légumes pour l'industrie de transformation

Sources : Insee - SSP (ministère chargé de l'Agriculture)

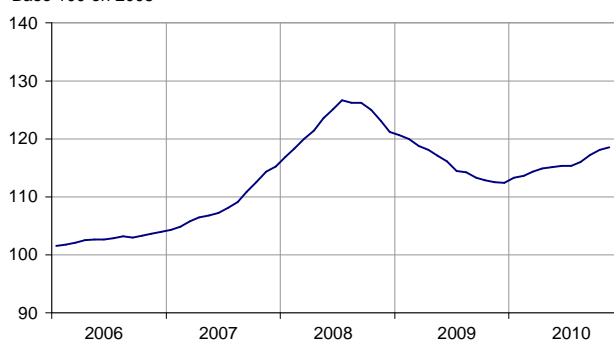
(3) Le prix CVS du lait de vache a été reconduit en novembre

Le prix d'achat des moyens de production agricole augmente un peu en novembre

Le prix des consommations intermédiaires est en légère hausse sur un mois, principalement sous l'effet du renchérissement de l'énergie. Le prix des investissements est stable.

Prix d'achat des moyens de production agricole

Base 100 en 2005



Indice des prix d'achat des moyens de production agricole (IPAMPA)

100=2005

	poids	Nov. 2010	variation en % sur		
			un mois	3 mois	un an
Indice général	1000	118,5	+0,3	+2,2	+5,3
Biens de consommation courante	758	119,4	+0,5	+2,8	+6,2
Énergie (1)	84	130,7	+1,7	+6,2	+22,7
Semences	51	112,8	+0,1	+0,4	-1,7
Engrais et amendements	92	135,2	+0,5	+5,2	+9,4
Produits de protection des cultures	77	106,4	-0,1	-0,1	-1,4
Aliments des animaux	189	122,1	+0,7	+5,2	+9,0
Produits et services vétérinaires	38	111,8	-0,1	+0,2	+1,7
Petit matériel et outillage	14	108,0	+0,7	+1,2	+0,9
Entretien et réparation de matériel	56	123,1	0,0	+0,1	+2,4
Entretien et réparation des bâtiments	9	117,9	0,0	0,0	+2,1
Frais généraux	149	110,7	0,0	+0,1	+1,5
Biens d'investissement	242	115,7	0,0	+0,2	+2,4
Matériel	170	114,0	0,0	+0,3	+0,8
<i>dont tracteurs</i>	71	110,4	0,0	+0,6	+0,7
<i>matériel et machines de culture</i>	36	116,7	-0,1	-0,3	-0,1
<i>matériel et machines de récolte</i>	37	114,7	0,0	+0,3	+2,5
<i>véhicules utilitaires</i>	16	110,6	-0,4	-0,4	-0,8
Ouvrages	72	119,8	0,0	0,0	+6,2

(1) En 2010, l'indice intègre la taxe intérieure sur les produits pétroliers (TIPP) ; tandis que précédemment il s'entend avec le remboursement aux agriculteurs de 5 centimes par litre de fioul de la TIPP.

Source : Insee - SSP

Pour en savoir plus :

L'indice des prix des produits agricoles à la production (IPPAP) mesure l'évolution des prix des produits agricoles à la première mise en marché. Il est fondé sur les relevés du service des nouvelles des marchés (FranceAgriMer), du service de la statistique et de la prospective du ministère de l'Agriculture (SSP), des interprofessions et de la presse spécialisée.

Publié en base et référence 100 en 2005, ses coefficients de pondération proviennent des comptes nationaux. Ceux des fruits et légumes frais et fleurs coupées changent chaque mois pour traduire le profil saisonnier très marqué des arrivages et la volatilité des prix qui lui est associée. Un dispositif similaire a été adopté pour la pomme de terre afin de tenir compte de la primeur. Par conséquent, leurs variations de prix doivent être essentiellement interprétées en termes de glissement annuel.

Lors du passage en base 2005, la correction des variations saisonnières a été renouvelée ; elle est limitée au bétail, au lait, aux fleurs coupées et à certains agrégats. La méthodologie de la base 2005 est en ligne à l'adresse suivante :

<http://www.insee.fr/fr/publications-et-services/sommaire.asp?codesage=IMET121&nivgeo=0>, et pour les fruits et légumes, dans Agreste - Chiffres et Données - n°165 - février 2005.

L'indice des prix d'achat des moyens de production agricole (IPAMPA) suit l'évolution des prix des biens et services utilisés par les exploitants dans leur activité agricole. Il repose sur l'enquête du SSP auprès des points de vente d'engrais, aliments du bétail, produits phytosanitaires, semences, produits et services vétérinaires et petit matériel, les indices des prix de l'industrie et des services (IPIS), les indices des prix à la consommation (IPC) et les index du bâtiment et des travaux publics pour l'énergie, les biens d'équipement et leur entretien, les bâtiments et ouvrages de génie civil. Il est calculé en base et référence 100 en 2005. Ces indices sont publiés vers la fin du mois qui suit le mois concerné et peuvent faire l'objet de corrections au cours des mois suivants. Des séries complètes sont en ligne dans la banque de données macro-économique (BDM) sur le site Insee.fr

- Contact presse : bureau-de-presse@insee.fr

Prochaine publication : 31 janvier 2011 à 12h00